

# DOGFEN HYGJRCHEDD



Cynhadledd Genedlaethol Awtistiaeth Cymru Hyrwyddo Lles Awtistig  
National Autism Wales Conference Promoting Autistic Wellbeing

## Hyrwyddo Lles Awtistig Cynhadledd Awtistiaeth Genedlaethol Cymru

Dydd Mercher 3ydd Ebrill 2019

Stadiwn Liberty, Abertawe

Cofrestru a Lluniaeth 9:15yb

Cynhadledd i ddechrau am 10:00yb

Cynhadledd i orffen am 4:30yp



# CYRRAEDD YMA

---

## Mewn car



Cod post: SA1 2FA - Mae Stadiwm Liberty y drws nesaf i Barc Siopa Morfa. Gadewch yr M4 ar Gyffordd 45 ac ewch ar hyd yr A4067 i'r De tuag at ganol y ddinas am ryw 3 milltir.

## Ar feic



Mae 15 bae i adael beiciau y tu allan yng nghornel de-ddwyreiniol Stadiwm Liberty. Mae gofyn i ymwelwyr sydd am adael eu beiciau yma ddod â'u cloeon beiciau eu hunain gyda nhw.

## Ar drên



Mae Gorsaf Drenau Abertawe (Stryd Fawr) 1.4 milltir o'r stadiwm ac mae'n cymryd tua 20 munud i gerdded yno. Mae safle tacsis y tu allan i'r orsaf a byddai tocyn un ffordd i'r Stadiwm yn costio tua £7 - ond gall y prisiau amrywio. Hefyd mae safle bws ar draws y ffordd i'r orsaf drenau ac mae gwasanaeth bws 4/4A yn rhedeg yn syth i Stadiwm Liberty. Mae tocyn unffordd yn costio £2.80 a thocyn dwy ffordd yn costio £4.90.

## Mewn bws mini



Os ydych chi'n cael eich cludo nôl a blaen o'r Gynhadledd gan eich Gwasanaeth Awtistiaeth Integredig leol, cewch restr o amseroedd a lleoliadau i'ch casglu a gollwng. Bydd gyrrwr y bws mini yn eich gyrru o'r lleoliad 'Casglu' ac yn eich cludo i'r Gynhadledd, a byddant yn eich cludo yn ôl i'r lleoliad 'Gollwng' ar ddiwedd y dydd.

# CYRRAEDD



1  
Wrth i chi adael y gylchfan a chymryd y troad ar gyfer Stadiwm Liberty, fe welwch y Stadiwm o'ch blaen. Yn y gyffordd (a ddangosir gyda ) trowch i'r chwith a dilynwch y ffordd rownd i'r maes parcio. Mae mwy na 60 o lefydd parcio hygyrch ym maes parcio Stadiwm Liberty.



2  
Ar ôl troi i'r chwith yn y gyffordd, byddwch yn gyrru heibio Siop y Clwb ar eich ochr dde. Wrth i chi yrru neu gerdded heibio'r siop, byddwch yn mynd mewn i faes parcio (a ddangosir gyda ) Mae yna 60 o lefydd parcio hygyrch



3



4  
Mae yna 2 set o ddrysau, mae'r fynedfa ar y chwith (a ddangosir gyda )

# LLAWR GWAELOD

---

Ystafelloedd ar y Llaur Gwaelod:

Ystafell 'The Cwtch' - Gweithdy

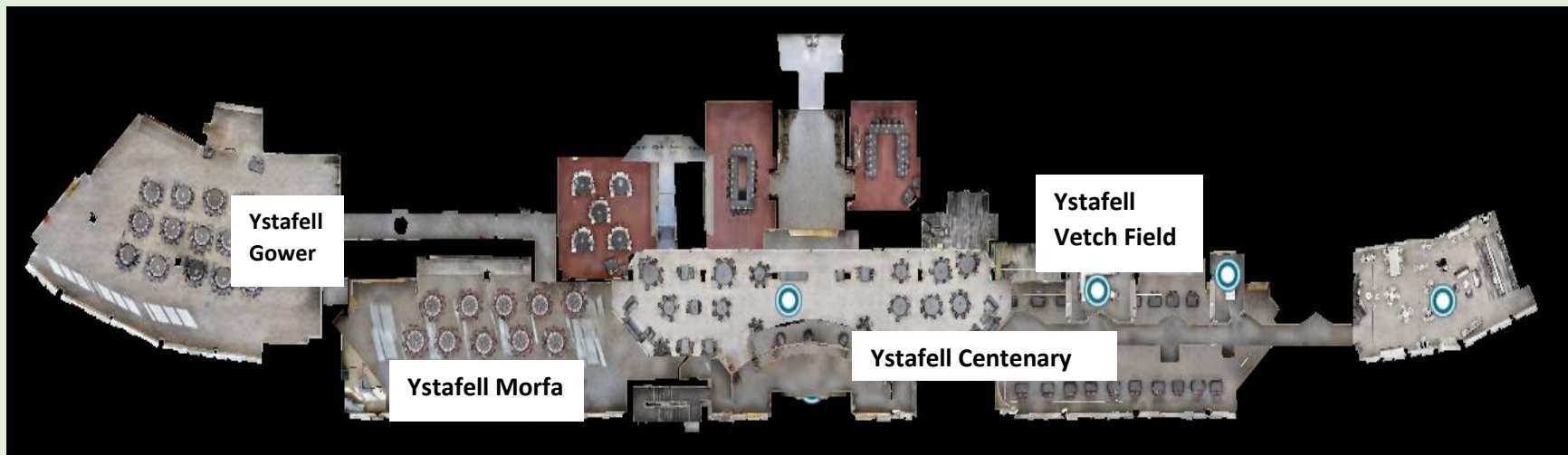


# LLAWR 1

---

## Ystafelloedd ar Lawr 1:

- Ystafell Gower – Prif Ystafell Gynadledda/ Cyfarfod Llawn/ Gweithdy
- Ystafell Morfa – Yma y bydd y lluniaeth a chinio'n cael ei weini
- Ystafell Legends – Gweithdai
- Ystafell Centenary - Gweithdy
- Ystafell Vetch Field – Ystafell synhwyaidd



# LLAWR 2

---

Ni ddefnyddir yr ystafelloedd ar Lawr 2 ar gyfer y gynhadledd



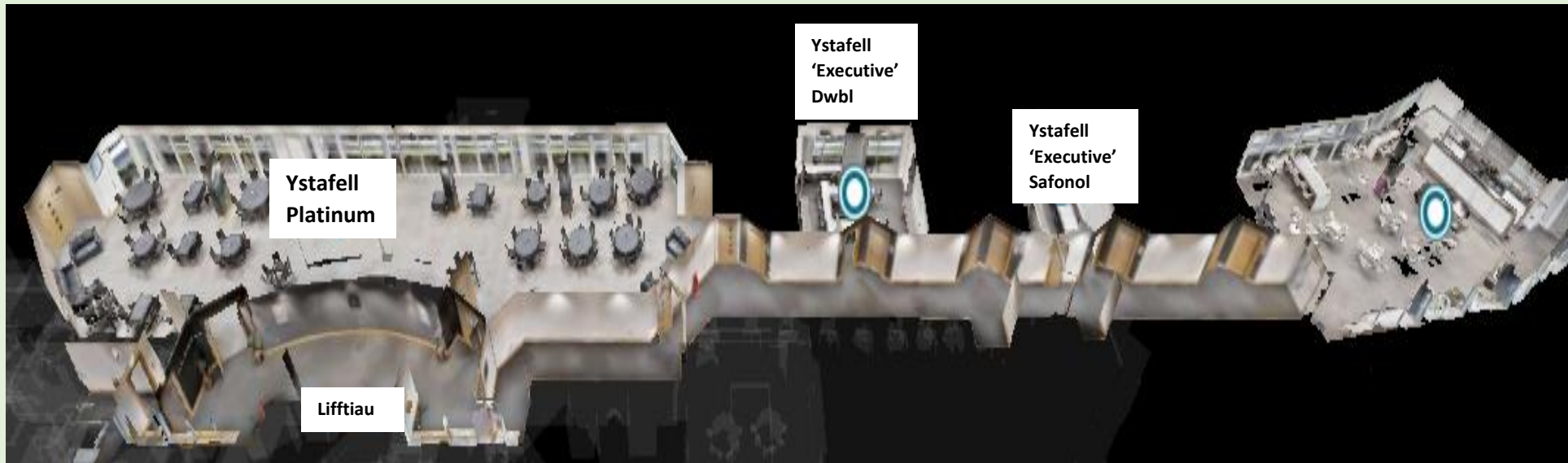


# LLAWR 3

---

## Ystafelloedd ar Lawr 3:

- Ystafell Platinum (Ystafell Penderyn) - gweithdy
- Ystafell 'Executive' Dwbl - Gweithdy
- Ystafell 'Executive' Safonol – Ystafell dawel
- Ystafell 'Executive' Safonol – Ystafell tawelu'r meddwl



# Y DDERBYNFA

---



Pan fyddwch chi'n cyrraedd y Dderbynfa, bydd aelodau o'r tîm "Croesawu a Chymorth" yno i'ch cyfarch. Bydd y tîm "Croesawu a Chymorth" yn gwisgo sash gwyrdd er mwyn i chi eu gweld yn hawdd a gwybod y gallwch fynd atynt os bydd gennych angen gwybodaeth am y Gynhadledd.



# LIFFTIAU

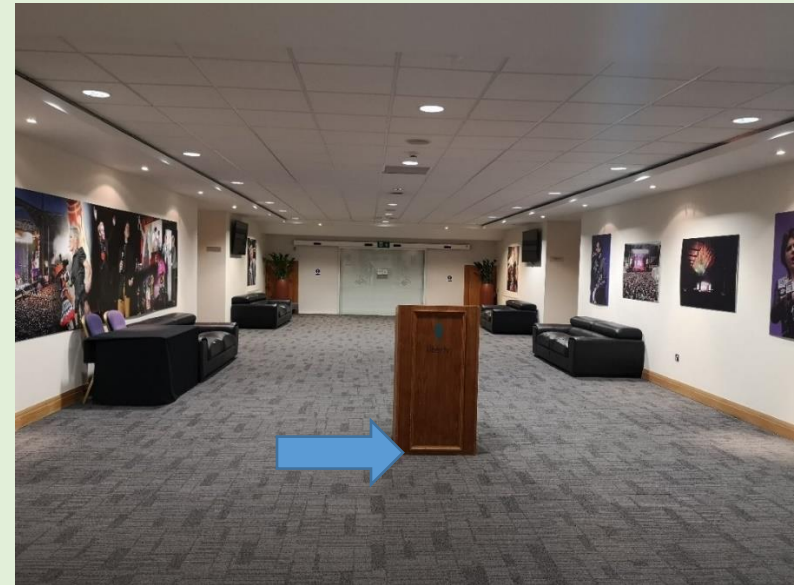
---



Mae'r lifftiau wedi'u lleoli ar y dde wrth i chi gerdded mewn i ardal y dderbynfa. Mae yna 2 lifft ac mae yna set o risiau ym mhen draw'r dderbynfa os hoffech chi fynd fyny'r grisiau.

# LLAWR 1

---



Pan fyddwch chi'n dod allan o'r lifft bydd y tîm "Croesawu a Chymorth" yno i'ch cyfarch (a ddangosir gyda saeth yn y llun uchod ↑) Bydd y tîm Croesawu a Chefnogi wedi gosod desg hefyd er mwyn i chi gasglu eich bathodyn enw, canllaw am y gynhadledd a bathodynnau cyfathrebu (os byddwch chi eu hangen). Bydd aelodau o dîm Croesawu a Chefnogi wrth y ddesg yn ystod y dydd ar gyfer unrhyw ymholiadau'n ymwneud â'r gynhadledd.

# YSTAFELL SYNHWYRAIDD

---



Bydd ystafell synhwyrdd ar gael ar y llawr cyntaf yn y Vetch Field Lounge ger y Ddesg Groesawu a Chymorth lle y gallwch fynd am seibiant ac ymlacio.

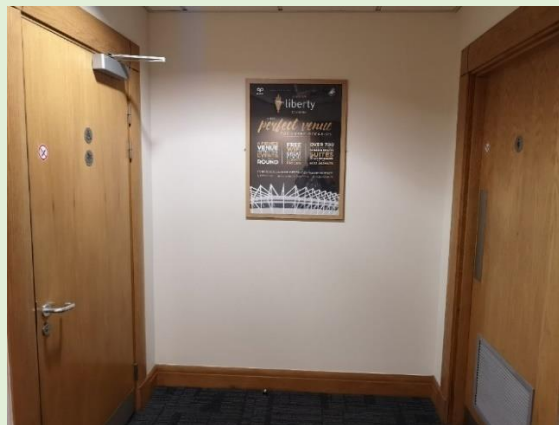
Sylwch – dyma lun o’r ystafell, ond bydd gosodiad yr ystafell yn wahanol iawn ar y diwrnod. Fe fydd yna seddi cyfforddus (bagiau ffa), eitemau synhwyrdd a bydd y goleuadau’n cael eu troi i lawr.

# TOILEDAU

---



Yn ardal y tîm Croesawu a Chymorth, trwoch i'r chwith ac fe gyrhaeddwch doiledau'r merched a thoiled hygyrch.



## Toiledau'r dynion



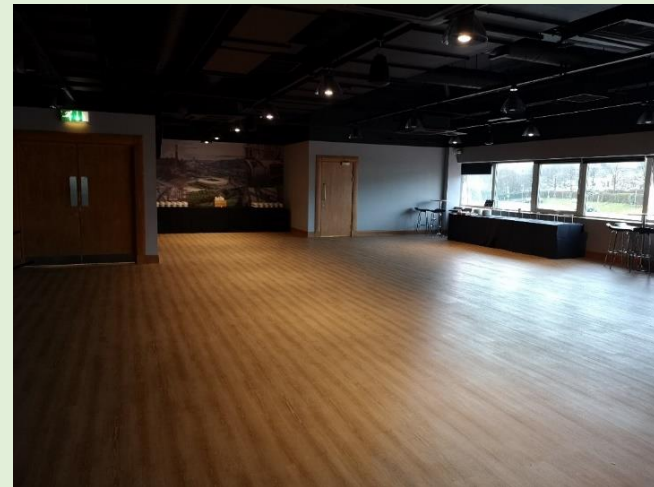
Mae Ystafell Morfa wedi'i lleoli ym mhen draw'r coridor.  
Trowch i'r dde, ac mae toiledau'r dynion wedi'u lleoli ar y dde.



# YSTAFELL MORFA

---

Y tu mewn i Ystafell Morfa (fe fydd yr ystafell yn edrych yn wahanol i'r lluniau isod)



Bydd lluniaeth ar gael yma ar adeg cofrestru, amser egwyl ac amser cinio.



# YSTAFELL GOWER

---



Yma fydd lleoliad y Prif Gynhadledd. Cynhelir gweithdy a sesiynau cyfarfod llawn yn Ystafell Gower hefyd.

# GWEITHDAI

---

Cynhelir y gweithdai yn:

Ystafell Cwtch ar y llawr gwaelod (bydd yr ystafell yn edrych yn wahanol i'r llun isod)



Ystafell Morfa ar y llawr cyntaf (llun ar dudalen 14)

Ystafell Legends ar y llawr cyntaf



Ystafell Centenary ar y llawr cyntaf



Ystafell Gower ar y llawr cyntaf (lluniau ar dudalen 15)

Mae Ystafell Platinum wedi'i lleoli ar y trydydd llawr

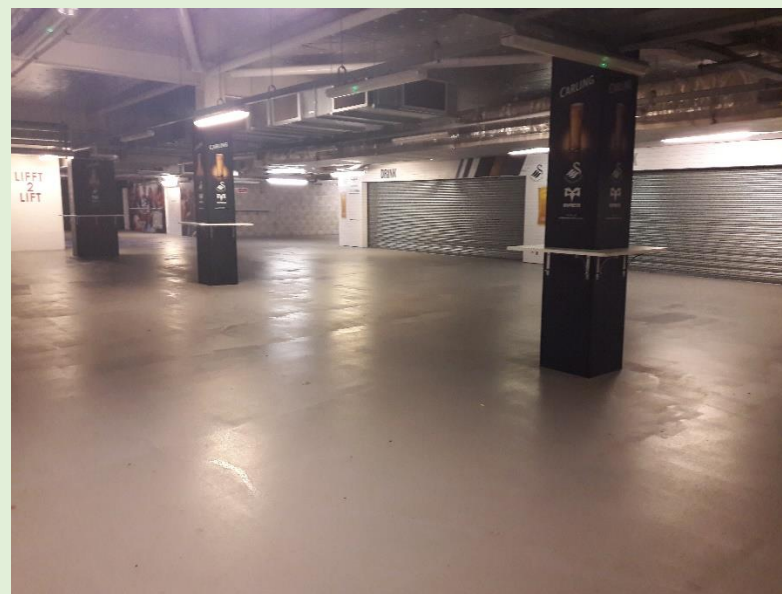




## Ystafell y Wasg ac Ardal Gweithgaredd Corfforol (Llawr Gwaelod)

---

Bydd ein gweithdy gweithgaredd corfforol yn dechrau efo trafodaeth o'r hyn y bydd y sesiwn yn ei olygu. Yna byddwch yn cerdded drwy ystafell y wasg, troi i'r chwith i lawr coridor ac yn cyrraedd yr ardal Gweithgaredd Corfforol



## Mae Ystafell 'Executive' Dwbl wedi'i lleoli ar y trydydd llawr

---





# YSTAFELL TAWELU'R MEDDWL

---

Lleolir Ystafell Tawelu'r Meddwl ar y trydydd llawr mewn Ystafell 'Executive'.



# YSTAFELL DAWEL

Lleolir yr ystafell dawel ar y trydydd llawr mewn Ystafell 'Executive'.



# ADDASIADAU AR GYFER CYNHWYSIANT

---

**Mae “Fflapio” yn gymeradwyaeth synhwyrdd gyfeillgar sydd yn creu awyrgylch gynhwysol ac yn cydnabod ac yn dathlu gwahaniaeth synhwyrdd, heb ddychryn pobl gyda natur anrhagweladwy a sŵn clapio.**

Clapio tawel yn null “iaith arwyddion” - \*Chwifio’r ddwy law naill ochr i’ch pen\*

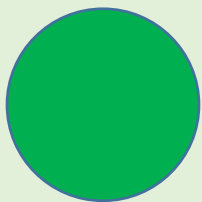
## Bathodynnau Cyfathrebu Lliw

Maent yn ddull o gefnogi rhyngweithio cymdeithasol gyda phobl sydd ag amrywiaeth o anghenion anabledau a chyfathrebu. Defnyddir y bathodynnau cyfathrebu lliw yn eang gan y gymuned Awtistig mewn gofodau a chynadleddau Awtistig.

Maent yn cynnig dull cyffredin o wneud cynhadledd, prifysgol, digwyddiad neu ofod arall yn fwy hygyrch, trwy gynnig y cyfle i nodi'n glir i ba raddau yr ydych yn dymuno cymryd rhan mewn rhyngweithiad cymdeithasol. Os ydych chi'n hapus i siarad gyda phobl, yna gallwch ddewis peidio gwisgo bathodyn neu gallwch ddewis gwisgo'r bathodyn gwyrdd.

Fe all eich anghenion newid trwy gydol y diwrnod, ac felly gallwch ddewis newid eich bathodyn yn ôl eich angen ar unrhyw adeg.

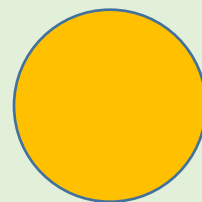
### Enghraifft o fathodynnau cyfathrebu



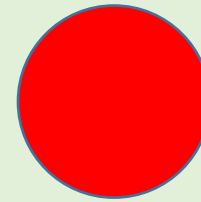
Gwyrdd – Fe hoffwn i gymdeithasu ond rwy'n cael trafferth dechrau sgwrs. Dechreuwch sgwrs gyda mi.



Niwtral (Gwyn) – Rwy'n gallu rheoli fy rhyngweithiad fy hun.



Melyn – Peidiwch â dechrau sgwrs oni bai fy mod wedi rhoi caniatâd i chi ddod ataf i drwy wisgo bathodyn melyn.



Coch – Peidiwch â dechrau sgwrs gyda mi.